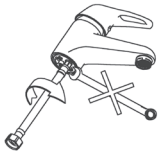
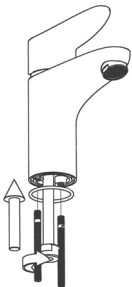


I. Вручную вкручиваем переходную трубку в центральное отверстие основания смесителя. Отверстие с резьбой для данной трубки выполнено с бортиком по диаметру.



*Фиксацию выполняем без применения инструмента и приложения значительной силы. Также нельзя применять различные герметики смазки для резьбы. Заводской уплотнитель на трубке обеспечивает необходимый высокий уровень герметичности резьбового соединения.*

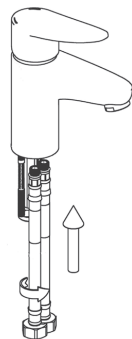
II.



Ввинчиваем крепежные шпильки короткой резьбой в основание смесителя. Для надежности их можно немного подтянуть отверткой, для чего на торцах шпилек предусмотрены соответствующие шлицы.

В паз, расположенный по диаметру основания укладываем резиновое уплотнительное кольцо, которое поставляется в монтажном комплекте смесителя.

III.

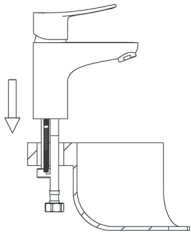


В соответствующие отверстия вкручиваем гибкие водопроводные шланги.

*Важно! Для достижения максимальной герметичности соединения и правильной фиксации, шланги вкручиваем руками до упора, не прилагая чрезмерных усилий. Не рекомендуется использовать шланги сторонних производителей.*

*Не используйте сантехнические герметики, смазки, а также иные варианты дополнительной герметизации резьбового соединения. Заводской уплотнительный контур шланга гарантированно обеспечит надлежащую надежность и герметичность соединения.*

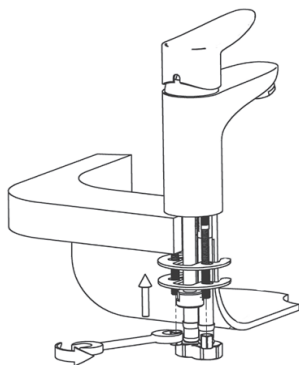
IV.



Соблюдая аккуратность, устанавливаем смеситель с водопроводными шлангами в отверстие раковины. Поочередно вставляем шланги, а потом опускаем в отверстие шпильки.

*Обязательно проверьте, чтобы в основании смесителя было установлено резиновое уплотнительное кольцо, которое не только защищает крепления от попадания воды, но и предупреждает возможную деформацию фаянса при фиксации и эксплуатации смесителя.*

V.

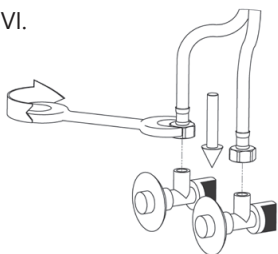


Фиксируем смеситель на раковине. Для этого на шпильки устанавливаем крепежные компоненты в следующем порядке: 1. Резиновая прокладка-полумесяц. 2. Металлическая шайба в виде полумесяца. Далее накручиваем на шпильки две латунные гайки, и аккуратно подтягиваем их рожковым ключом\* не прилагая значительных усилий.

*Сперва закручиваем гайки до упора рукой. Далее, по-немногу, поочередно подтягиваем гайки, чтобы избежать концентрации напряжения на одной стороне крепления. Закручиваем гайки поочередно, с каждым разом обеспечивая закрутку на четверть оборота или менее, до обеспечения надежной фиксации смесителя. Важно не затягивать гайки силой, что может привести к повреждению фаянса или креплений смесителя.*

*\* в случае невозможности применения рожкового ключа для затяжки гаек, рекомендуется использовать тручатый торцевой ключ.*

VI.



Используя рожковый ключ, подключаем гибкие водопроводные шланги к угловым кранам. Для герметичности соединения достаточно использовать соответствующие резиновые прокладки, которые входят в заводской комплект поставки. Дополнительная герметизация подобного соединения не требуется.



RUBINETA

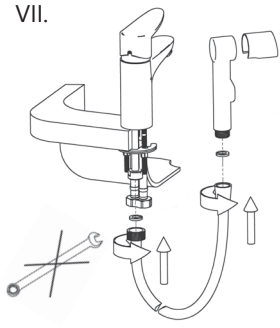


RUBINETA UNO-17

[www.rubineta-shop.com.ua](http://www.rubineta-shop.com.ua)

"Rubineta"  
COMPANY WITH  
QUALITY SYSTEM  
CERTIFIED BY DNV  
= ISO 9001 =

VII.



В переходную трубку, которую мы установили на первом этапе, вкручиваем душевой шланг для подключения гигиенической лейки. Для обеспечения герметичности данного соединения потребуется только силиконовая прокладка, которая входит в комплект поставки. Шланг к трубке вкручиваем руками, цилиндрической стороной с рифлением по диаметру. Концевик конусной формы должен располагаться со свободной стороны: к нему, далее, подключаем гигиенический душ, используя соответствующую прокладку.

*Герметичность резьбовых соединений, в данном случае, может быть обеспечена только в случае вкручивания гигиенической лейки к душевому шлангу с одной стороны, и в переходную трубку, с другой стороны, без применения значительной силы, герметиков, смазок и различного инструмента.*

*При необходимости замены заводского шланга рекомендуем предварительно проконсультироваться с менеджером магазина. Гарантированно исправная работа системы возможна исключительно при использовании определенных шлангов Rubineta. Полноценная работа душ-системы со шлангами иных производителей не гарантируется.*

VIII.

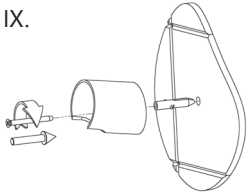


Снимаем со смесителя аэратор. Подаем на смеситель воду и включаем ее подачу через смеситель. Обеспечиваем свободный проток на протяжении 1 минуты, для промывания установленной системы от всевозможных загрязнений, в том числе твердых частичек.

Перекрываем подачу воды и вкручиваем смеситель с распылительной сеткой обратно.

Проверяем работу гигиенической лейки. Для этого подаем воду на смеситель, включаем подачу на биде-лейке, зажав соответствующий переключатель на рукояти лейки.

IX.



Устанавливаем настенное крепление гигиенического распылителя. Для этого в стене производим соответствующее дюбелю отверстие (1 шт.). Используя крепеж "саморез-дюбель" из заводского комплекта смесителя крепим держатель на стену. Устанавливаем лейку на место.

*Крепление с завода находится на головке гигиенической лейки.*